

SamenBeter FACT SHEETS

open SNS-SSO launch



[Klik hier](#) voor de animatie over de Sociale Netwerk Standaard

Wat is er bereikt?

- Het Launch-protocol is geadopteerd door 8 leveranciers, waaronder twee van de grootste aanbieders van eHealth in Nederland.
- De uitgangspunten van het launch-protocol zijn uitgangspunten die de leveranciers waarderen en uitdragen. Dit heeft ertoe geleid tot ook andere programma's, zoals Koppeltaal GGZ, verkennt of de launch hierin kan worden opgenomen.
- Leveranciers hebben gevraagd of ze het protocol ook voor eigen doeleinden mogen gebruiken. Wat betekent dat de standaard door de leveranciers wordt geadopteerd.

Landingspagina voor developers

Om de standaard zo breed mogelijk toegepast en geaccepteerd te krijgen is er een [landingspagina voor leveranciers in verschillende rollen](#) (van manager tot ontwikkelaar) en anderen die meer willen weten over het hoe en wat van de SNS launch.

Inzichten en leerervaringen

Het verenigen van de uitgangspunten van verschillende belanghebbenden (leveranciers, wijkbewoners, zorginstellingen, gemeente) kan lijden tot conflicten en tegenstellingen. Complex hieraan is dat de gedeelde waarden belangrijke leidraad worden voor de uitgangspunten en die waarden kunnen veranderen gedurende het proces. Er werd bijvoorbeeld gesproken dat het wisselen van platform zonder nieuw account aan te maken een drempel zou opheffen (in jargon een Single-Sign-On), maar voortschrijdend inzicht was dat mensen eigenlijk eHealth willen starten vanuit het wijkplatform, in jargon een 'Launch'.

Uitgangspunten verzamelen van verschillende stakeholders is complex. Het is bijvoorbeeld moeilijk om 'drempels' uitvragen voor de toegankelijkheid van digitale gezondheidsdomeinen, omdat je mensen vraagt zich in te beelden hoe ze in de digitaal werken aan hun gezondheid, terwijl ze dat op dit moment in de meeste gevallen nog niet doen.

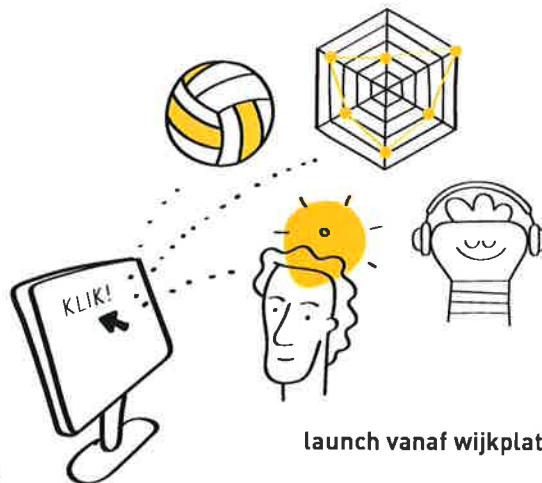
Het proces van gedachte naar uitwerking is geen vaste route, de gewenste uitwerking kan namelijk veranderen, naarmate er in de weg naar de uitwerking nieuwe inzichten ontstaan.



Open SNS-SSO launch is een sociale netwerk standaard

De open Sociale Netwerk Standaard (SNS) heeft als doel om meer eigen regie en multideskundige samenwerking mogelijk te maken.

De sociale netwerk standaard biedt mensen met één keer inloggen toegang tot allerlei gezondheids en zorg apps van verschillende leveranciers en tot een netwerk van mensen die hierbij kunnen helpen. Daarmee realiseren we een open standaard voor het delen van informatie over gezondheid, opdat we meer eigen regie ervaren in het betrekken van sociale contacten en bij het werken aan onze gezondheid. We kunnen dan multideskundig samenwerken met sociale contacten, hulpverleners, en zorgverleners aan onze gezondheid en vitaliteit.



launch vanaf wijkplatformen

Het SNS-Launch protocol is opgenomen in verschillende wijkplatformen, die een directe launch van e-health programma's vanaf de wijkplatformen mogelijk maakt. De gebruiker hoeft hiervoor enkel een account te hebben in het wijkplatform. Zie ook [SamenBeterWesterpark.nl](#) en [AchtseBarrier.nl](#)

Publiciteit



Erik Gerritsen
@egerrit

Samen Beter, mooi filmpje!
facebook.com/SamenBeter/vid...

[Translate Tweet](#)

2:10 PM · Jul 18, 2019 · [Twitter for iPad](#)



Meer lezen?

[E-health aanbieden op het wijkplatform GIDS Bibliotheek Klantreis developer](#)

SamenBeter FACT SHEETS

privacy by design

Privacy by Design binnen SamenBeter betekent ...

Hoe kunnen we ervoor zorgen dat in de manier waarop we met data, userinterfaces en protocollen omgaan de eigen regie centraal staat? Het aangaan van relaties en zelf kunnen kiezen voor het uitwisselen van gegevens verhoogt de eigen regie, maar hoe waarborgen we dat mensen daarbij de zeggenschap houden over hun eigen gegevens? Hoe zorgen we er op systeemniveau voor dat we bouwen aan vertrouwen en dat ook waarborgen?

Analogie voor eigen regie

Naar de metafoer (van filosoof Hanna Arendt) podium in het licht stappen is er een gedachtegoed opgebouwd dat je mensen eigen regie geeft door ze zelf de keuze te geven hoe ze zichzelf belichten, oftewel welke onderdelen van hun persoon ze aan anderen willen laten zien afhankelijk van de context waarin de relatie zich manifesteert.

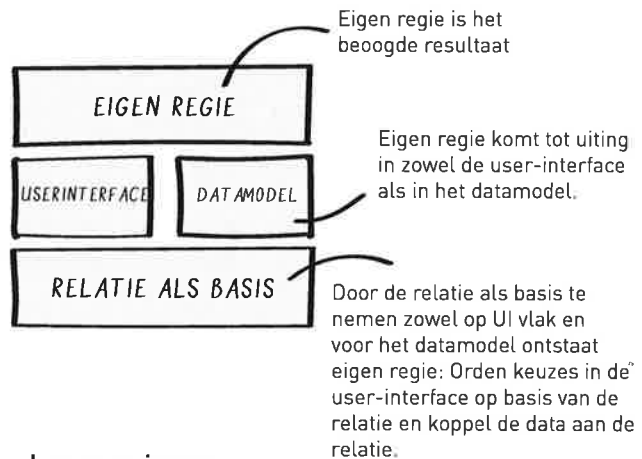


Inzichten vertrouwen in privacy

- Vertrouwen opbouwen over het veilig kunnen delen van je gegevens is een geleidelijk proces. Het vertrouwen is er niet bij het aangaan van een relatie, maar groeit bij het opbouwen en de verdere dynamiek ervan.
- Vertrouwen in privacy is in eerste instantie afhankelijk van het type relatie en vervolgens van het onderwerp waarover gecommuniceerd wordt en de context (situatie, communicatiemedium) waarbinnen gecommuniceerd wordt.

Ontwerpprincipes voor de standaarden van SamenBeter:

- 1) **Zo decentraal mogelijk:** centrale opslag levert onveiligheid op en een machtsverhouding tussen de systemen.
- 2) **Neutraliteit:** gelijkwaardigheid tussen de systemen.
- 3) **Modulaire functionaliteiten:** partijen kunnen hun eigen verbindingen ontwikkelen en partijen kunnen ontwikkelen waar ze sterk in zijn.
- 4) **Consent:** Systemen komen pas iets over je te weten als je dat samen overeen gekomen bent.
- 5) **Consent op het moment dat het nodig is, niet vooraf:** vertrouwen in het systeem ontstaat in de context.
- 6) **De intentie van een relatie zichtbaar maken:** op basis van de intentie van de relatie kan je kiezen welke je data je wel/niet wilt delen.
- 7) **Zo min mogelijk data uitwisselen voor creëren van relatie:** vertrouwen in de relatie ontstaat stapsgewijs.
- 8) **Sociale graph alleen uitwisselen als het van toepassing is.** Metadata valt daar ook onder, dus metadata is ook data uitwisseling.
- 9) **Elk systeem een eigen context:** in principe delen twee verschillende systemen geen data.
- 10) **Overgangen markeren tussen systemen en relaties.**



Leerervaringen

Het is heel lastig om de abstracte uitgangspunten op het gebied van privacy te vertalen naar concrete ontwerprichtlijnen waar developers mee kunnen werken. In het ideale geval kunnen de developers handelen vanuit begrip van de onderliggende waarden en beweegredenen, maar daarvoor moeten ze handvatten krijgen om de uitgangspunten te kunnen vertalen naar oplossingen die passen binnen de standaard.

Praktische uitwerking van privacy ontwerpprincipes in de SNS-launch

Het protocol is decentraal georganiseerd. De verschillende systemen communiceren hierin op een gelijkwaardige manier. Er is geen hiërarchie.

De gebruiker opent modulair een functionaliteit van een ander systeem: bijvoorbeeld een e-health programma in een wijkplatform. Door middel van een tussenscherm (pop-up) wordt consent gevraagd bij de overgang naar het andere systeem over het delen van data met het andere systeem. De systemen delen alleen de minimaal benodigde informatie om het andere systeem aan te roepen.

Meer lezen?

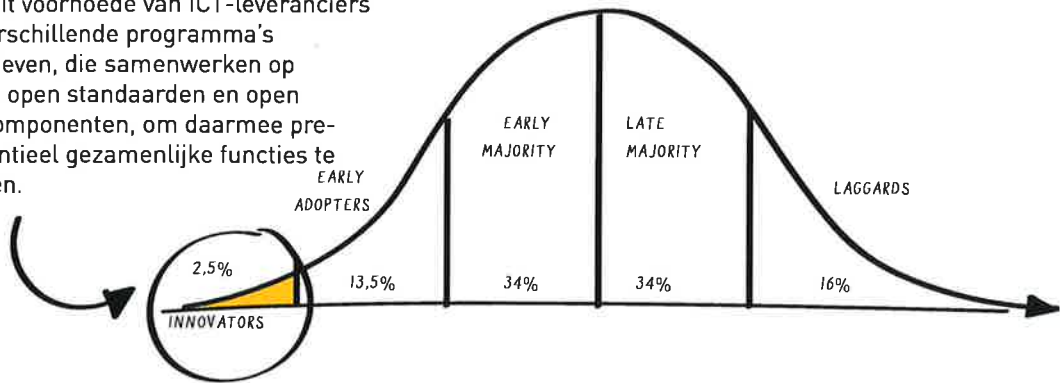
[Sociale Netwerk Game](#)
[Visie- en evaluatierapport op Privacy van SamenBeter](#)
Klantreis Privacy Officer

SamenBeter *FACT SHEETS*

community van ICT leveranciers

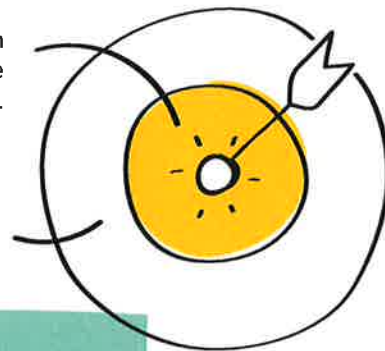
De community van ICT leveranciers ...

bestaat uit voorhoede van ICT-leveranciers vanuit verschillende programma's en initiatieven, die samenwerken op basis van open standaarden en open source componenten, om daarmee pre-concurrentieel gezamenlijke functies te ontwerpen.



Er is in 2017 gestart met een projectteam van leveranciers die in de wijk actief zijn en mee willen doen.

Daarnaast is er vanaf het begin een open community geweest voor andere leveranciers die op de hoogte willen blijven en mee willen kijken.



Mijlpalen

Er is een groeiend aantal ICT-leveranciers dat actief betrokken is en/of meedenkt over de standaarden.

AANTALLEN LEVERANCIERS:

	2017	2018	2019	2020
ACTIEF BETROKKEN	8	10	12	
MEEDENKERS EN GEINTERESSEERDEN	40	52	70	

Landingspagina leveranciers

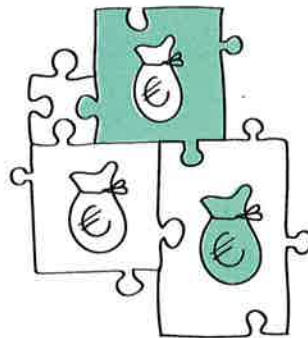
SamenBeter neemt de IT leveranciers serieus als partij om de ontwikkelde standaarden te omarmen. Daarom is er een speciale [informatiepagina ingericht voor leveranciers](#) in verschillende rollen (van manager tot ontwikkelaar) die de informatie ontsluit voor de implementatie van de standaarden.

Wat is er bereikt?

Er is in bijeenkomsten met de leveranciers gekeken wat de business case is om pre-concurrentieel samen te werken aan gezamenlijke functies op basis van open standaarden en open source componenten.

De voordelen van op deze manier samenwerken beginnen te dagen voor de betrokken voorhoede van partijen: je behaalt makkelijker hogere doelen en op een efficiëntere manier, dan wanneer ze dit elk voor zich zouden doen.

Dit vereist een hele andere manier van samenwerken voor organisaties die traditioneel niet op een open manier samenwerken, gezien de concurrentie tussen de verschillende leveranciers. Tegelijkertijd is er vanuit overheid druk om op een andere manier samen te werken aan standaarden.

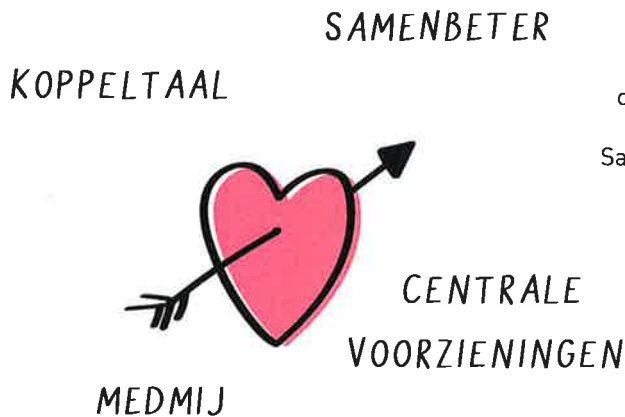


Meer lezen?

Lees alle ervaringsverhalen van ICT-leveranciers vanuit allerlei invalshoeken en perspectieven op het [blog van GIDS Open Standaarden](#)

SamenBeter FACT SHEETS

aansluiting landelijke IT-programma's



Wat is er bereikt?

Stichting Koppeltaal is in oktober gestart met het ontwerp van Koppeltaal 2.0. Hierbij wordt nauw samengewerkt met MedMij en een kopgroep van betrokken leveranciers, waaronder Ivdo, Minddistrict, Headease, Karify, en Therapieland.

Er is een beginnende kruisbestuiving tussen NUTS, SamenBeter, en Centrale Voorzieningen om te kijken hoe de ontwikkelde elementen onderling kunnen worden uitgewisseld en hergebruikt.

Tenslotte hebben we verschillende initiatieven op het gebied van omgaan met data voor gezondheid van input voorzien, waaronder een project van TNO dat beoogt de personal health train te beproeven in een benadering van leefstijl, preventie en gezondheid.

Authenticatie naar voorbeeld SamenBeter

Zoektocht naar een manier om authenticatie op te lossen volgens de uitgangspunten van SamenBeter: je wilt je eigen authenticatie kunnen aanpassen in de context van de relatie en met een bepaald doel. Daarbij mag de identificatie mag niet op de persoon herleidbaar zijn. Hier is de aansluiting gevonden met andere initiatieven in Nederland die worstelen met hetzelfde probleem, zoals NUTS, VZVZ en Koppeltaal 2.0.

Meer lezen?

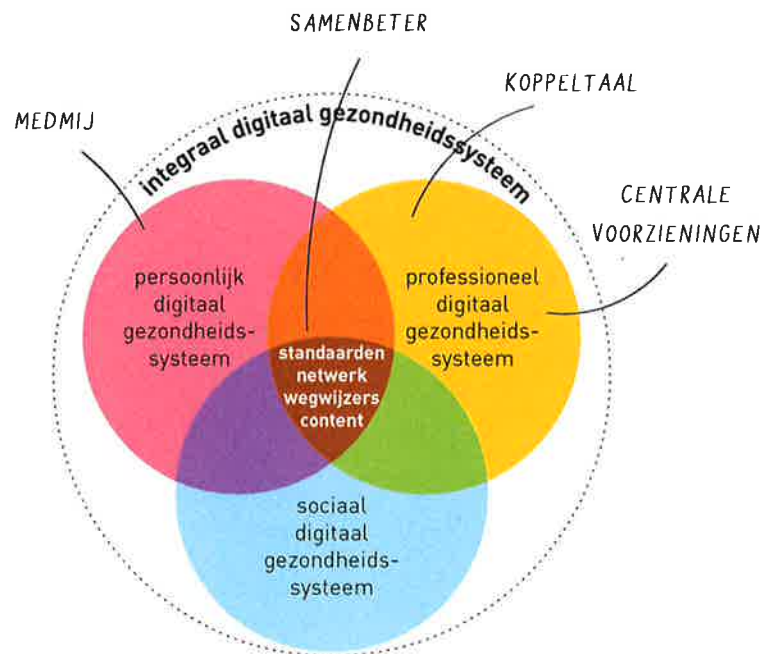
[Beter met Elkaar rapport](#)

Waarom aansluiting van landelijke IT-programma's?

Kruisbestuiving met andere landelijke programma's, organisaties en implementatie-communities in het persoonlijke en professionele zorgsysteem, zodat de uitkomsten van SamenBeter ICT duurzaam ontwikkeld en gebruikt kunnen worden.

Hiervoor stimuleren we hergebruik van de in SamenBeter proeftuinen gerealiseerde open standaarden en open source software in programma's zoals Koppeltaal, MedMij en Centrale Voorzieningen.

Andersom willen we gebruik maken van aanvullende open standaarden en open source software van andere landelijke organisaties, programma's en implementatie-communities in het persoonlijke en professionele digitale gezondheidssysteem die de klantreizen in de SamenBeter proeftuin wijken versterken. Zoals Koppeltaal, MedMij en Centrale Voorzieningen.



Geplande gezamenlijke ontwikkeling

In de projecten Koppeltaal 2.0 en KoppelMij wordt voor een deel dezelfde gezamenlijke functies ondersteund als in SamenBeter. We hebben daarom in het plan voor 2020 ook expliciet de kruisbestuiving met deze ontwikkeling benoemd.

Waar er overlap is in de belangen voor deze functie kunnen we samenwerken en zo efficiënter gebruik maken van de middelen van SamenBeter en de betreffende andere projecten en programma's. In 2020 gaan we elkaar nadrukkelijk opzoeken.